

## آسیب‌های شغلی

باقرعلی فاضلی، فاطمه آهکی

### آزمایشگاه ورزش

با عرض سلام خدمت همکاران و سروران گرامی

هر وقت موضوع آسیب‌های شغلی مطرح می‌شود توجه همکاران بیشتر به سمت انتقال بیماری‌های عفونی که یکی از مهم‌ترین موارد آسیب شغلی در آزمایشگاه تشخیص طبی است، معطوف می‌شود و آنچه در درجه اول ذهن ایشان را درگیر می‌کند نقش نیدل و لانتست و تیغ بیستوری و از این قبیل وسایل است که البته بجا و درست است ولی نباید فراموش شود در شغل ما خطر همه‌جا در کمین است؛ کلیه سطوح اشیاء، وسایل آزمایشگاه، کابینت‌ها، دستگیره‌ها و غیره آلوده محسوب می‌شوند و اگر دارای لبه‌ها و زوائد تیز و برنده باشند خطری جدی به شمار می‌آیند. حتی بریده شدن پوست و دستکش آلوده توسط وسایل استریل یک خطر جدی محسوب می‌شود و در مورد وسایل و سطوح آلوده این خطر جدی‌تر است و حتی کلیه همکاران در زندگی روزمره و همچنین تمرین‌ها و ورزش‌های مورد علاقه‌شان باید مواظب سلامت پوست دستانشان باشند زیرا در شغل ما، پوست دست جایگاه ویژه‌ای دارد.

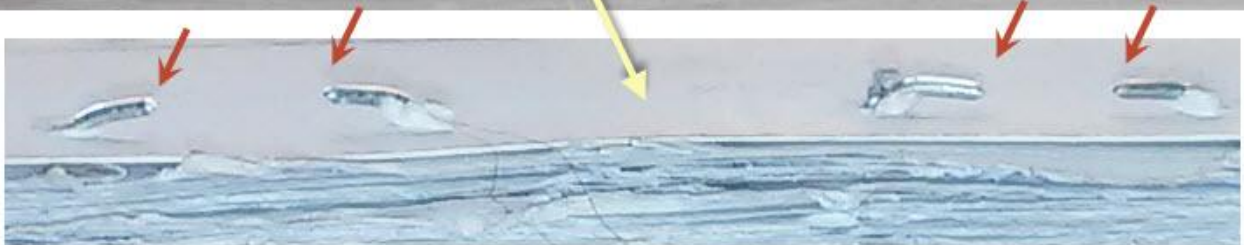
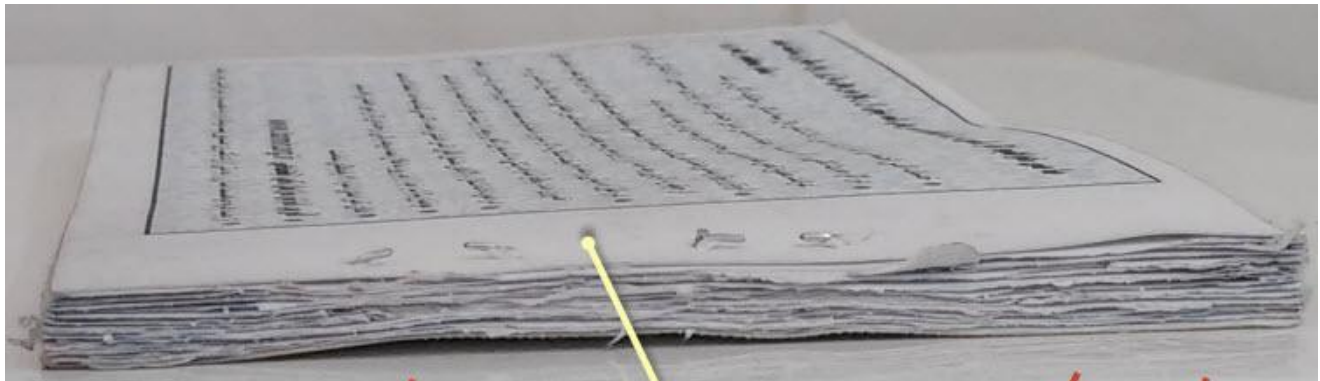
این مطالب، مواردی از آسیب شغلی را شامل می‌شود که از سوی همکاران کمتر مورد توجه قرار می‌گیرند یا به‌طور کلی به آن‌ها توجه نمی‌شود. در این مبحث امید است آن‌ها بیشتر روشن شود تا از سوی شرکت‌های تولیدی و مسئولان خرید تجهیزات آزمایشگاهی و شرکت‌های طرف قرارداد مراکز طبی مورد توجه قرار گیرد و رایزنی‌های لازم جهت رفع آن‌ها انجام شود.

شاید بعضی از همکاران این استنباط را داشته باشند که پوشیدن دستکش باعث در امان بودن از این آسیب‌هاست ولی پوشیدن دستکش نه تنها خطر این‌گونه آسیب‌ها را کم نمی‌کند، بلکه با ایجاد سوراخ‌ها و پارگی‌های کوچک که به خاطر جنس انعطاف‌پذیر دستکش‌ها قابل‌رؤیت نیستند، سلامت شما را به خطر می‌اندازند و هیچ خطری بدتر از خطری که شما آن را نمی‌بینید، نیست!

این موارد عبارتند از:

1- منگنه دفترچه‌های بیمه به‌طور صحیح انجام نمی‌گیرد و سر منگنه درست خمیده نمی‌شود و بیم آن می‌رود در هنگام دست‌به‌دست شدن باعث ایجاد زخم در نوک انگشتان شود. (سلامت پوست نوک انگشتان در شغل ما اهمیت ویژه‌ای دارد)

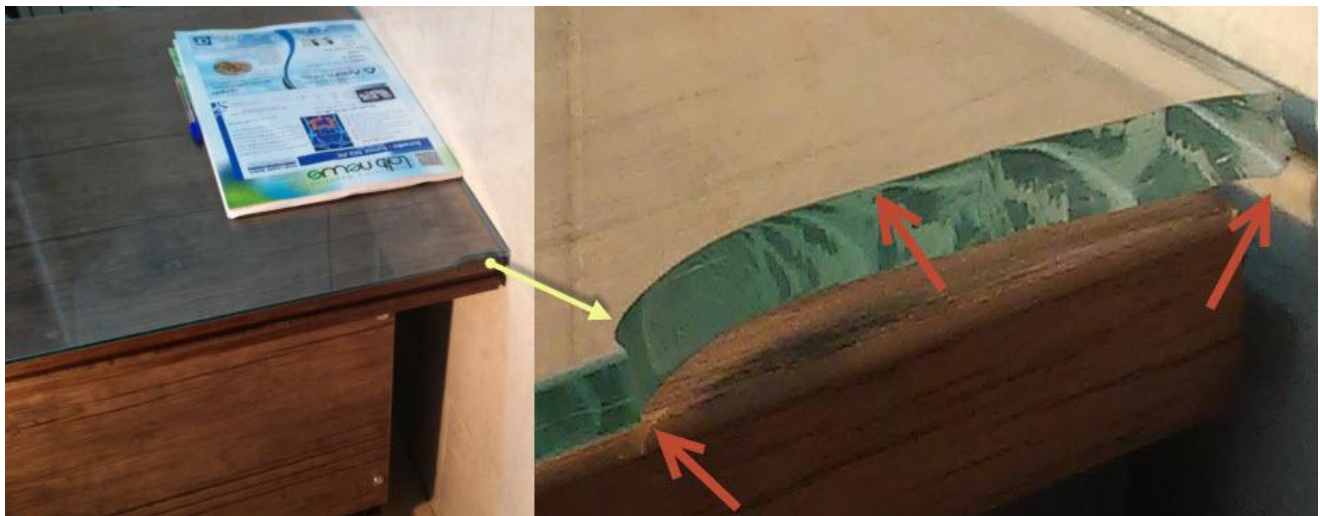
بایستی پیگیری‌های لازم صورت گیرد و مراکز بیمه‌گر به استفاده از منگنه‌های مخصوص یا کوبیدن منگنه و پوشاندن آن با چسب مخصوص ملزم شوند تا خطر این آسیب به حداقل برسد.

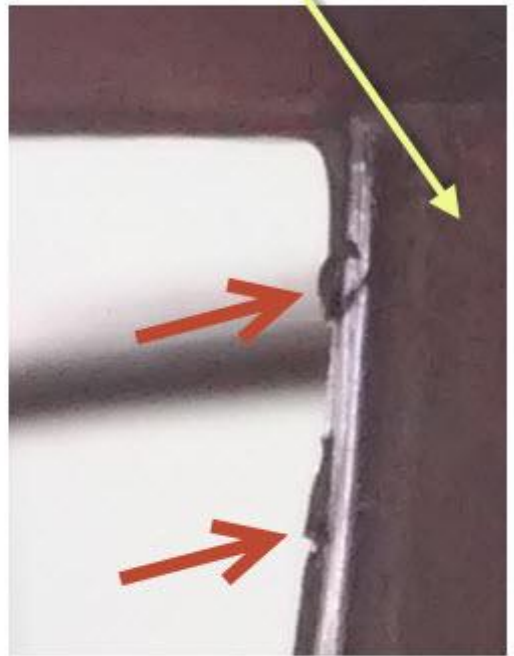
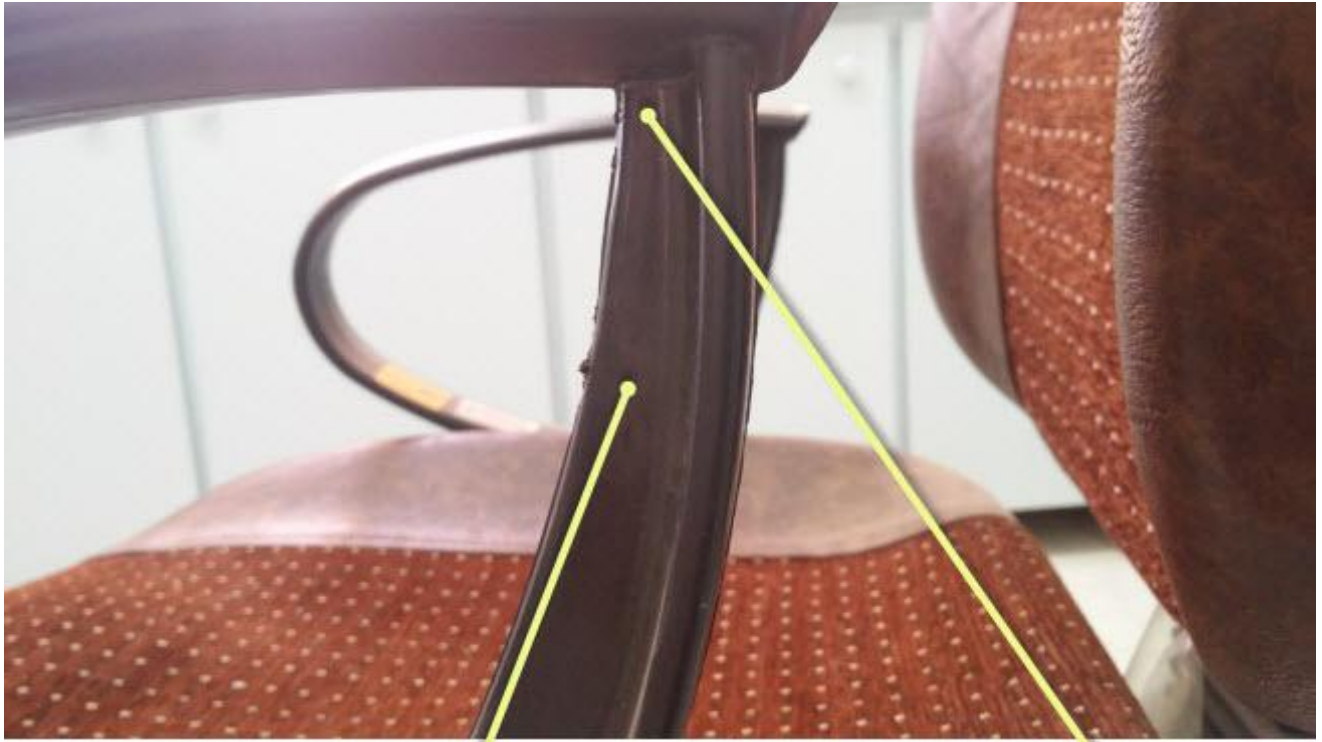


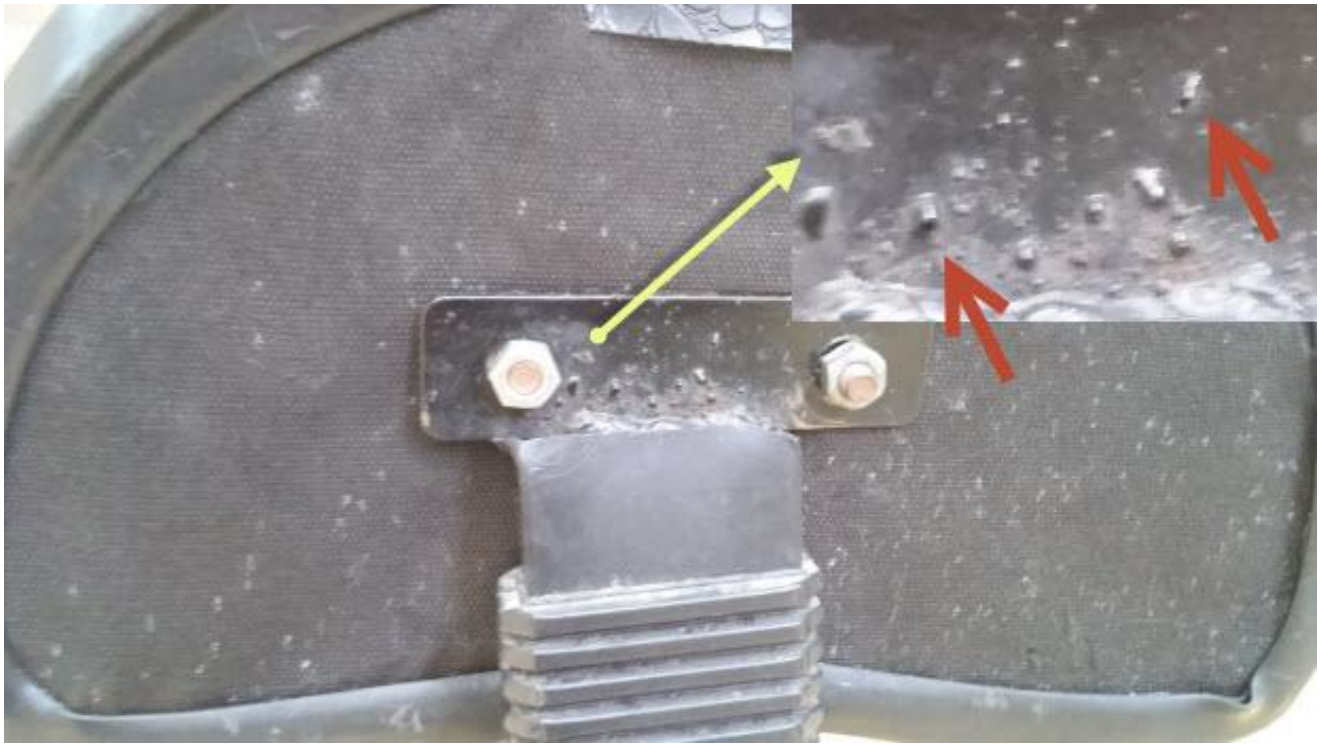
2- در بعضی موارد مشاهده شده است وسایل بکارگرفته شده در ساختمان از جمله دستگیره درها، چهارچوب درها خصوصاً آلومینیومی دستشویی‌ها و پنجره‌های فولادی از انواع پرداخت شده نیست و خال جوش‌های تیز و تراش‌نخورده که روی درها باقی‌مانده‌اند؛ می‌توانند باعث ایجاد زخم شوند و همچنین لبه سنگ‌های درپوش پایین پنجره‌ها و روی کابینت‌ها اگر به‌خوبی پرداخت نشده باشند در مراکز بهداشتی درمانی (به‌صورت ویژه) خطرناک هستند. لازم است پیمانکاران ساختمانی مراکز بهداشتی درمانی به‌صورت خاص در این مورد توجه و نظارت شوند.

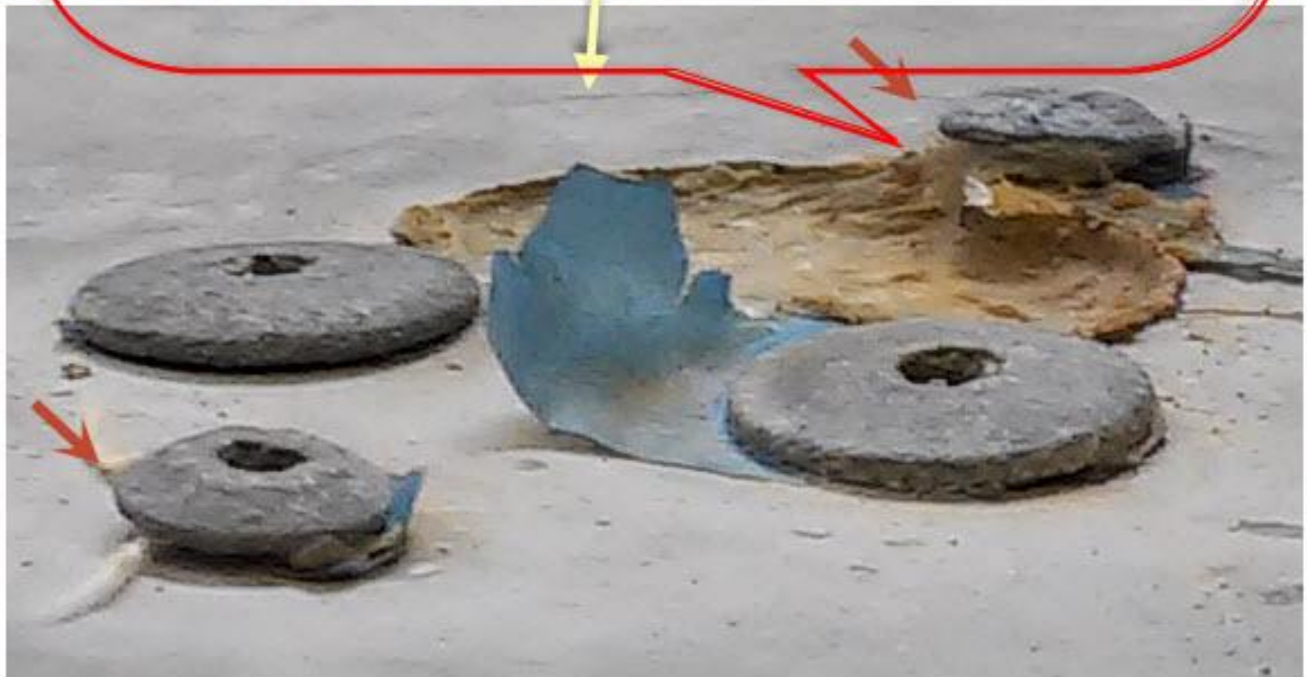


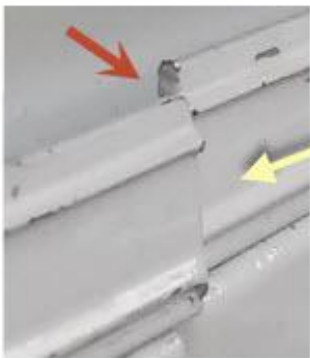
3- در انتخاب کابینت‌ها و کمد‌ها و سینک‌های روشویی، ظرف‌شویی، میز و صندلی باید دقت شود لبه‌های آن‌ها پرداخت شده باشند، سطوح آن‌ها عاری از زدگی و خال جوش باشد، سر پیچ‌های آن (خصوصاً آهن‌پیچ‌ها) بیرون نباشد، دسته‌های آن‌ها مناسب باشد و کارگاه‌ها و پیمانکاران در این موارد به‌صورت ویژه توجه و نظارت شوند. بهتر است از شیشه به‌عنوان رومیزی استفاده نشود و در صورت استفاده موارد ایمنی رعایت شود و لبه‌های شیشه حتماً پرداخت شود.









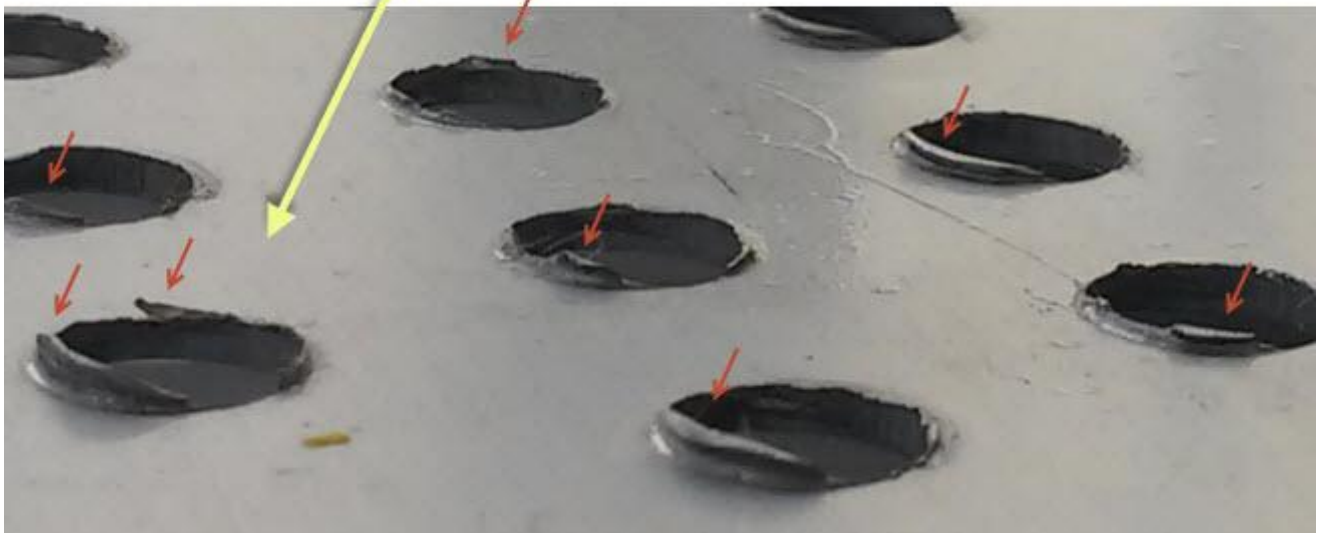
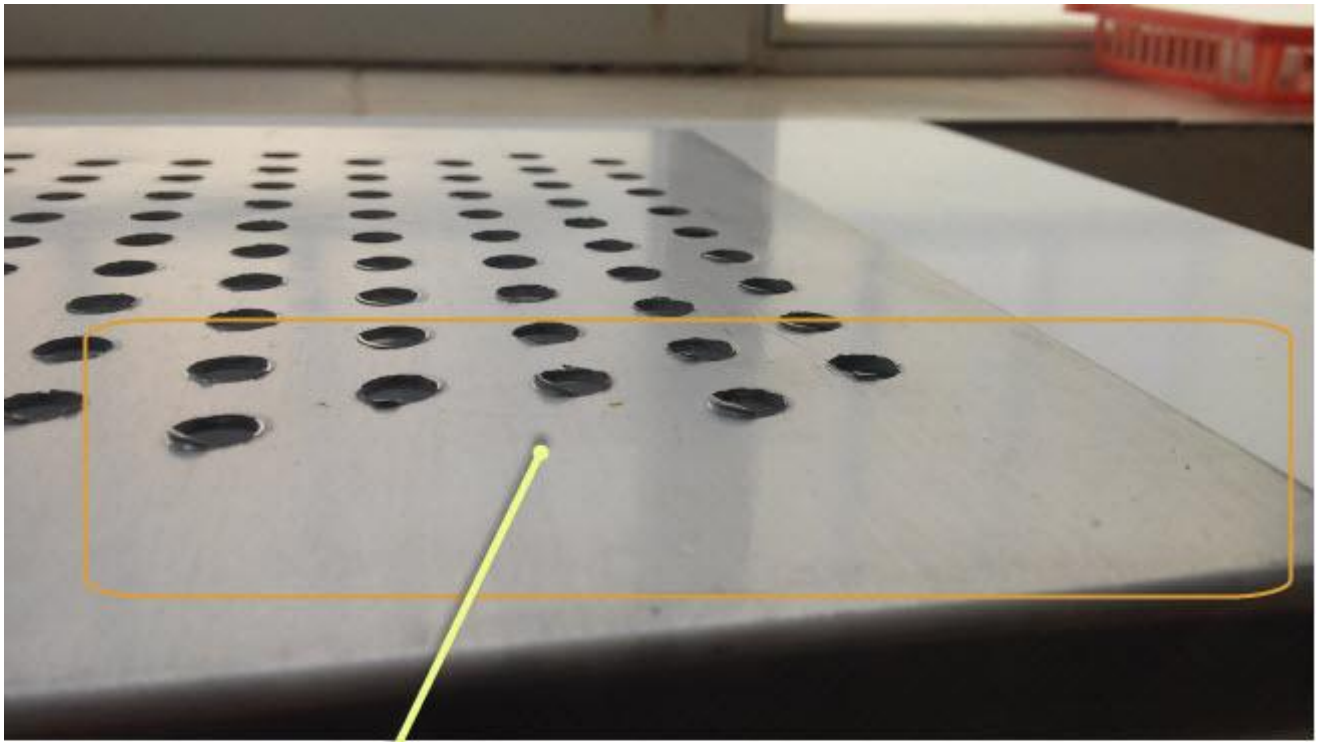


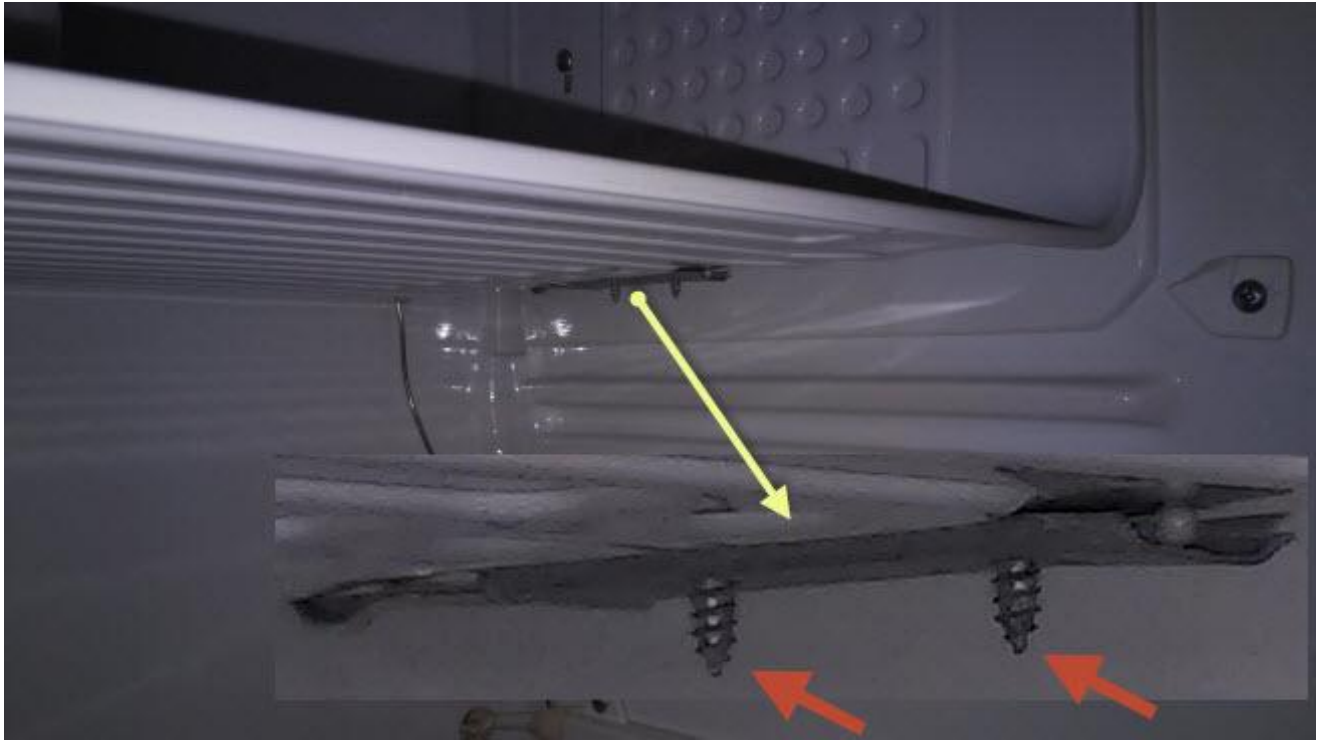
این نوع دستگیره ها برای  
آزمایشگاه ها و مراکزی که در  
معرض مواد آلوده و عفونی هستند  
، مناسب نیست

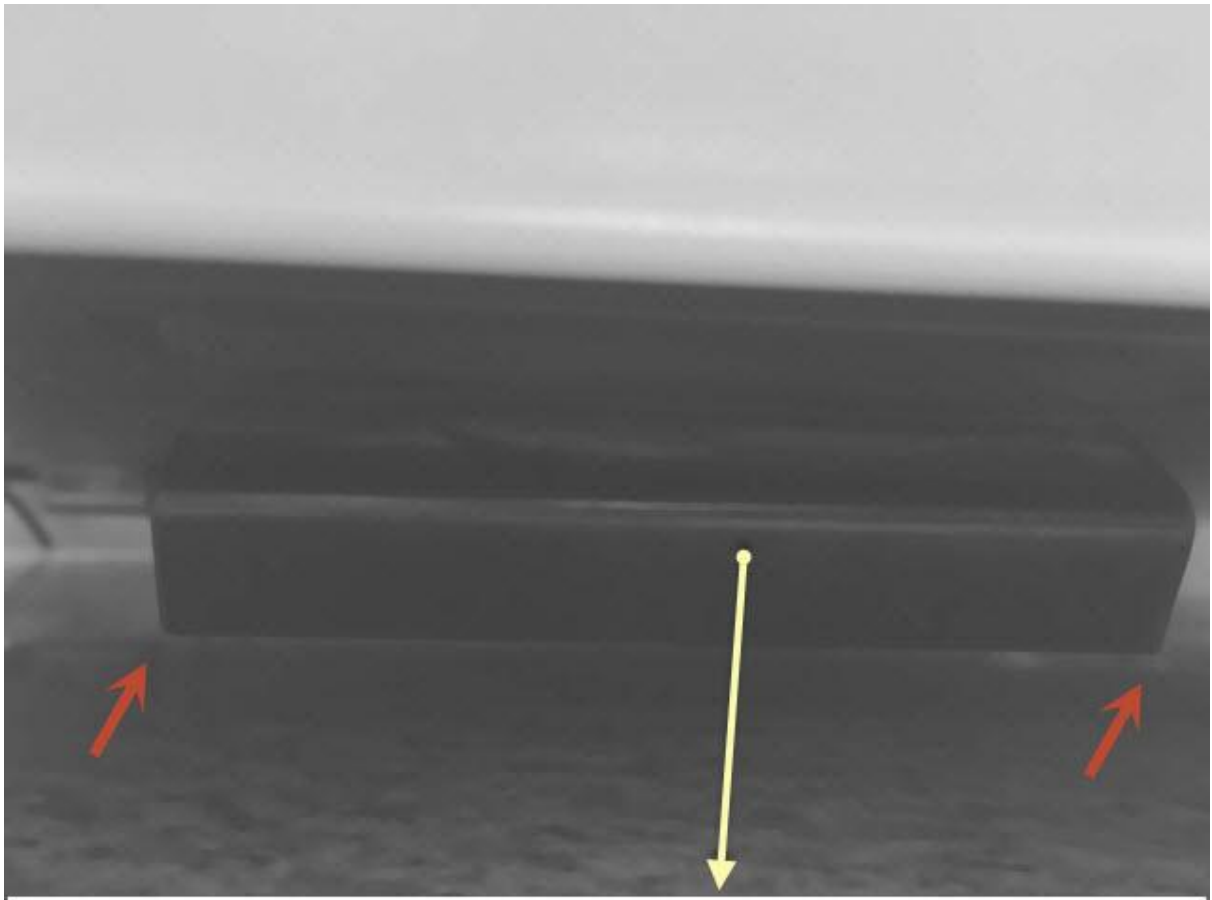


4- در انتخاب وسایل تخصصی مثل هود، سانتریفوژ، تخت معاینه، یخچال و حتی پایه چراغ، باید پرداخت سطوح و لبه‌های آن به صورت خاص در نظر گرفته شود.





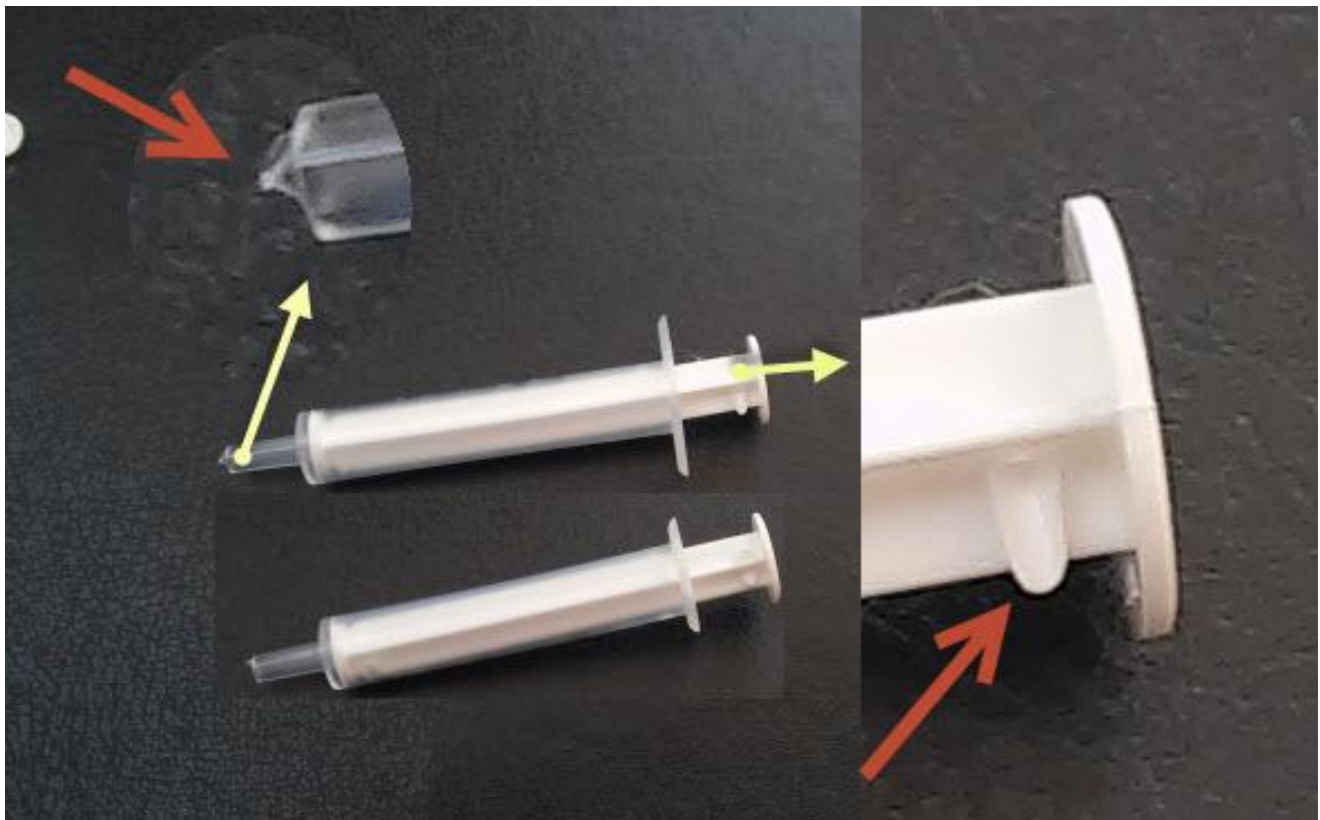


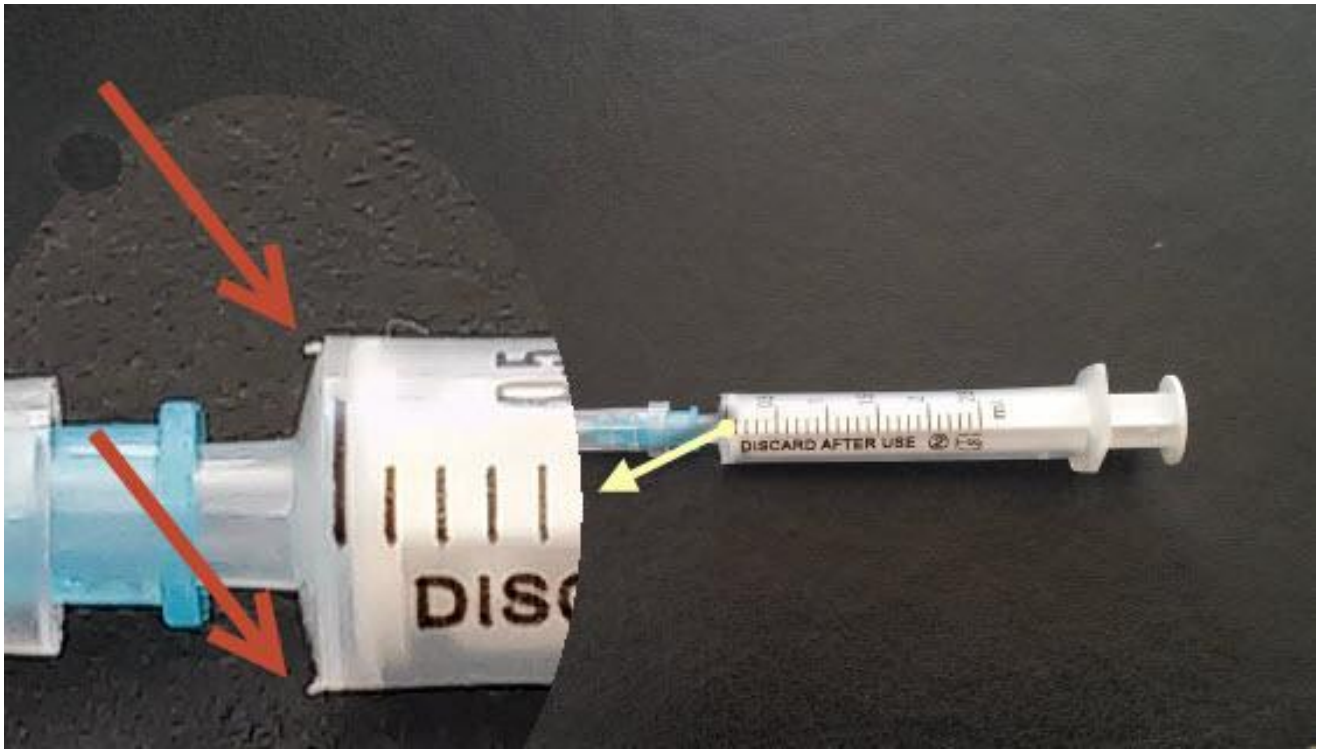


**صفحه فلزی که در تصویر مشاهده می کنید جهت  
خنک کردن تراشه الکتریکی یکی از مدل های دستگاه  
کمیلومینسانس در زیر دستگاه به صورت غیر ایمن  
نصب شده است و لبه های تیز و برنده ای دارد!**

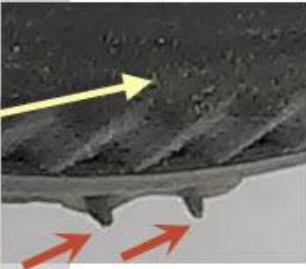


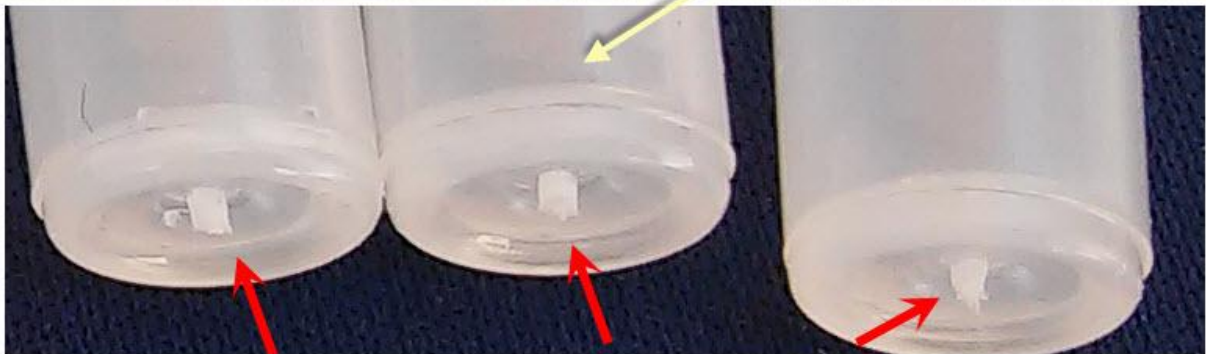
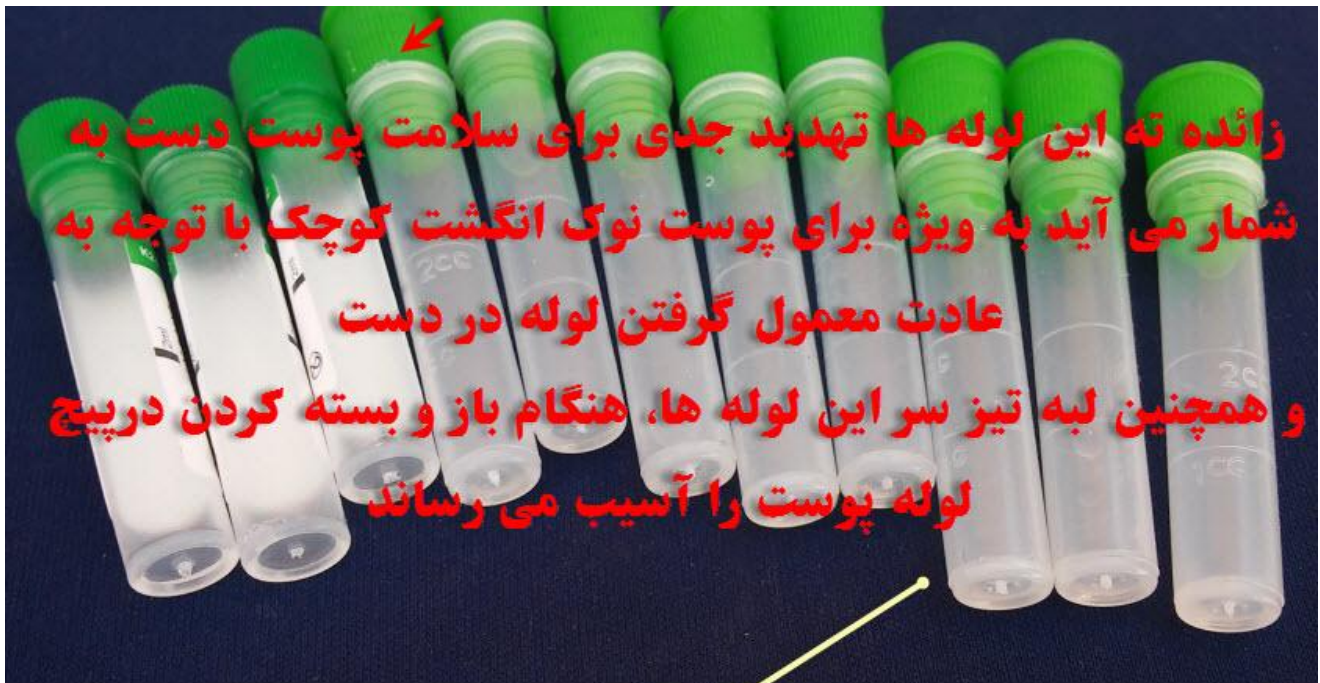
5- در انتخاب وسایل مصرفی (خصوصاً سرنگها) باید پرداخت سطوح و کنارهها موردتوجه ویژه باشد؛ سطوح و لبههای پرداخت نشده این وسایل برای پرسنل بهداشتی درمانی خطرناک است، بارها مشاهده شده این لبهها ایجاد جراحت کردهاند البته این مورد شامل کلیه ظروف نمونه‌گیری، سرسمپلرها، اپلیکاتورها، باتل‌های ریجنت و حتی بسته‌بندی کیت‌ها و از این قبیل نیز می‌شود.











6- در انتخاب لوازم تحریر نظیر خطکش، پانچ، خودکار و از این قبیل باید پرداخت سطوح و لبهها بررسی شود. همچنین اغلب کاغذها از جنس خشک هستند؛ خصوصاً کاغذهایی که برای مصارفی مانند کاتالوگ، جلد مجله و جلد دفترچه بیمه استفاده می شوند و روکش دار و براق هستند و



در بعضی موارد سخت و فشرده با لبه‌هایی که بد برش خورده و می‌توانند ایجاد جراحات کنند. لازم است انتخاب نوع کاغذ برای مراکز بهداشتی درمانی به صورت خاص مورد توجه باشد و در هنگام کار با این وسایل احتیاط لازم مدنظر قرار گیرد.



7- به نظر نمی‌رسد استفاده از سوزن ته‌گرد در مراکز بهداشتی درمانی کار صحیح و بجایی باشد و باید استفاده از آن در این مراکز ممنوع باشد.

8- سطح میزها و کابینت‌ها نباید رنگی داشته باشد که در صورت آلودگی با مواد آلوده متداول در آزمایشگاه آلودگی را نشان ندهد. (مانند رنگ قرمز و یا سطوح خال خال سنگ‌های گرانیتی)

لازم است کلیه پرسنل مراکز بهداشتی درمانی نسبت به این موارد توجه شوند تا در خریدها و رفع موارد خطرآفرین، اطلاعات لازم و کافی را داشته باشند و نباید به صرف جنس اشیاء در مورد توانایی ایجاد جراحات لوازم قضاوت کرد چرا که حتی پلاستیک پرداخت نشده می‌تواند ایجاد جراحات کند.

همانطور که مستحضری این تصاویر فقط به عنوان نمونه برای درک بهتر بحث انتخاب شده‌اند و همه موارد را شامل نمی‌شوند و شما در محیط کار خودتان مثال‌های زیادی را می‌توانید مشاهده کنید.

امید است با مطرح شدن این بحث شاهد استقبال کلیه همکاران و سروران گرامی و همچنین شرکت‌های درگیر در این امر باشیم و با حمایت و پیگیری‌های ایشان، این مشکلات در آینده‌ای نزدیک رفع شود..